

Diez políticas y prácticas claves para intervenciones de lectura

—con pruebas de eficacia sólidas a partir de investigaciones de alta calidad—

Diez políticas y prácticas claves para intervenciones de lectura

—con pruebas de eficacia sólidas a partir de investigaciones de alta calidad—

Las dificultades de lectura afectan el éxito académico de algunos estudiantes durante y después de los grados K-12 por lo que tener un enfoque preventivo es esencial. Implementar una intervención de lectura en los primeros grados es la mejor acción preventiva que se puede llevar a cabo en las escuelas. Para muchos estudiantes que experimentan dificultades tempranas con la lectura, una intervención de lectura los encamina hacia el éxito futuro. Sin embargo, es importante que las opciones para una intervención de lectura se mantengan en los grados K-12 porque muchos estudiantes continúan teniendo dificultades con la lectura más allá de los primeros grados. Los programas de intervención que ofrecen instrucción especializada de lectura fuera del aula son comunes, pero estos programas no son fáciles de implementar en muchas escuelas debido a la falta de recursos, personal y espacio, por lo que las intervenciones se tienen que llevar a cabo dentro del aula. Ambos enfoques pueden producir resultados positivos.

Nota: La información presentada está basada en los resultados de las investigaciones educativas en lectura en inglés por lo que todos los ejemplos presentados son de lectura en inglés.

Para ver ejemplos de estas estrategias en acción, consulte la página 5.

1 Proteja el tiempo establecido para trabajar en grupos pequeños.

Las asambleas escolares, los períodos para evaluar a los estudiantes, los proyectos especiales y otras actividades nunca deben restarle tiempo a la intervención. Para ofrecer una intervención de lectura de buena calidad, ésta debe ser una prioridad alta en la institución. Los docentes y estudiantes deben poder recibir instrucción intensiva en grupos pequeños durante periodos ininterrumpidos. Esto requiere planificación. Las rutinas y los horarios bien establecidos en el salón de clases son esenciales para garantizar la constancia y la calidad de la intervención. Cancelar la intervención de lectura debe ser poco frecuente. Establezca horarios escolares que minimicen



la interrupción de la intervención tanto en el salón de clase como fuera del salón de clase. Los estudiantes con dificultades de lectura deben recibir un mínimo de 30 minutos de intervención de alta calidad de 3 a 5 días a la semana.

2 Utilice una evaluación universal para identificar a los estudiantes que tengan dificultades en lectura.

Para prevenir dificultades académicas más graves y generalizadas es importante detectar las dificultades de lectura tempranamente. Por medio de una evaluación universal, se evalúan a todos los estudiantes en los primeros grados para garantizar que ningún estudiante con dificultades de lectura pase desapercibido. Estas medidas de detección válidas y confiables identifican quién necesita intervención y en qué áreas. Las medidas de detección apropiadas deben evaluar las habilidades críticas para cada nivel o grado escolar determinado. La mayoría de las herramientas de detección tienen normas o pautas establecidas por estudios de investigación para ayudar a interpretar los resultados e identificar con precisión a los estudiantes con riesgo de tener dificultades de lectura.

3 Utilice evaluaciones de diagnóstico informales para identificar las habilidades de lectura en las cuales los estudiantes tienen problemas.

El propósito de la intervención es enseñar aquellas habilidades de lectura que los estudiantes no hayan adquirido hasta ese momento. Las evaluaciones informales incluyen exámenes sencillos que evalúan las habilidades de lectura y un proceso de análisis de errores cuando un estudiante lee en voz alta. No es necesario llevar a cabo evaluaciones formales prolongadas; el objetivo es encontrar las deficiencias en las habilidades específicas de los estudiantes y planificar la instrucción para abordarlas.

4 Agrupe y reagrupe a los estudiantes para que puedan recibir intervenciones de acuerdo a necesidades similares en el grupo.

Los docentes efectivos agrupan a los estudiantes para la intervención basados en niveles de lectura y habilidades similares para maximizar la instrucción en las necesidades específicas de los estudiantes. Puede ser difícil a veces para los docentes programar más de uno o dos grupos pequeños cuando la intervención tiene lugar fuera del salón de clase. En este caso, es posible ofrecer instrucción individualizada dentro de un grupo pequeño. Por ejemplo, en un grupo de seis estudiantes, el docente puede hacer que cuatro estudiantes realicen una actividad de lectura en parejas durante unos minutos mientras el docente enseña cómo leer palabras multisilábicas a dos estudiantes que realmente lo necesitan. Es más fácil agrupar a los estudiantes de acuerdo a necesidades similares con los programas de intervención fuera del aula, pero problemas con los horarios escolares pueden hacer que algunos grupos tengan estudiantes con habilidades mixtas.

5 Monitoree con frecuencia el progreso estudiantil para realizar un seguimiento a los estudiantes individuales y establecer metas de lectura.

Las evaluaciones para monitorear el progreso realizadas a intervalos regulares, a menudo semanalmente, ofrecen información esencial para conocer cómo los estudiantes están aprendiendo a desarrollar sus destrezas lectoras. Las gráficas para monitorear el progreso indican si los estudiantes están progresando lo suficiente para alcanzar las metas de lectura previamente establecidas. Cuando los estudiantes progresan, la intervención debe cambiar para aprender nuevas habilidades y alcanzar nuevas metas. Cuando los estudiantes no están progresando, puede ser necesario intensificar la intervención de alguna manera para que los estudiantes vuelvan a encaminarse. La mayoría de los expertos recomiendan verificaciones de progreso semanales para dirigir la intervención.

6 Provea instrucción explícita con múltiples ejemplos y oportunidades para practicar las habilidades lectoras.

El conocer y entender las necesidades de los estudiantes y las expectativas para el grado escolar, les ayuda a los docentes a planear lecciones que se enfoquen en habilidades lectoras específicas y que les ofrezcan a los estudiantes numerosas oportunidades de practicar esas habilidades. La calidad de la instrucción es importante en la intervención; la instrucción debe ser específica, explícita, sistemática y profunda. La especificidad de la instrucción es una característica que define a una intervención de alta calidad. Los docentes deben demostrar mediante ejemplos, y explicar conceptos y tareas de manera que sean concretos y visibles. Es importante utilizar un lenguaje claro al definir el concepto o la tarea, explicar los pasos o las características claves y demostrar cómo realizarlas. Los docentes deben proporcionar ejemplos para conectar conocimientos anteriores al aprendizaje actual. La instrucción debe pasar sistemáticamente de lo simple a lo complejo, y los estudiantes deben tener numerosas oportunidades de realizar la tarea, en lugar de escuchar pasivamente al docente.

7 Provea instrucción sistemática con apoyo adicional si es necesario.

La instrucción sistemática implica guiar a los estudiantes cómo ir de paso en paso a través de un conjunto de tareas y metas organizadas secuencialmente. Comunicar claramente el objetivo o expectativa de aprendizaje ayuda a que el

estudiante se enfoque en el proceso de aprendizaje. La instrucción sistemática ayuda a los estudiantes a moverse de lo conocido a lo nuevo, a medida que los estudiantes utilizan las habilidades y conocimientos existentes para alcanzar el objetivo. La instrucción sistemática con apoyo adicional implica ayudar específicamente a los estudiantes mientras estos realizan una tarea, pero solo cuando no pueden completarla correctamente por sí mismos. Este apoyo adicional es temporal. La ayuda y apoyos adicionales efectivos permiten a los estudiantes internalizar el nuevo aprendizaje y utilizar la habilidad independientemente. Los docentes disminuyen el uso de apoyos adicionales y demostraciones a medida que los estudiantes vayan ejecutando la habilidad independientemente.

8 Proporcione retroalimentación de alta calidad cuando los estudiantes practican habilidades nuevas.

Después de introducir una habilidad o concepto nuevo, los docentes que ofrecen la intervención proporcionan a los estudiantes oportunidades para participar y practicar. Esto permite que los estudiantes integren el nuevo aprendizaje a lo que ya existía con anterioridad. Inicialmente, los estudiantes deben participar en una “práctica guiada”, realizando la tarea junto con el docente mientras éste les explica los pasos que se tienen que hacer. En las siguientes sesiones de intervención, los estudiantes deben practicar las habilidades cada vez con menos ayuda, y eventualmente completar la actividad independientemente.

Gran parte del aprendizaje se produce a través de retroalimentación específica que conduce a una mejora en la comprensión. La retroalimentación efectiva puede ser inmediata, especialmente para habilidades discretas como deletrear o pronunciar una palabra. Para tareas más complejas, como escribir un párrafo, la retroalimentación puede ocurrir después de un tiempo para permitir que los estudiantes reflexionen en el proceso. La retroalimentación oportuna tiene tres propósitos:

- Evitar el practicar habilidades incorrectamente
- Incrementar el nivel de dominio de la habilidad de los estudiantes
- Garantizar un aprendizaje efectivo y exitoso

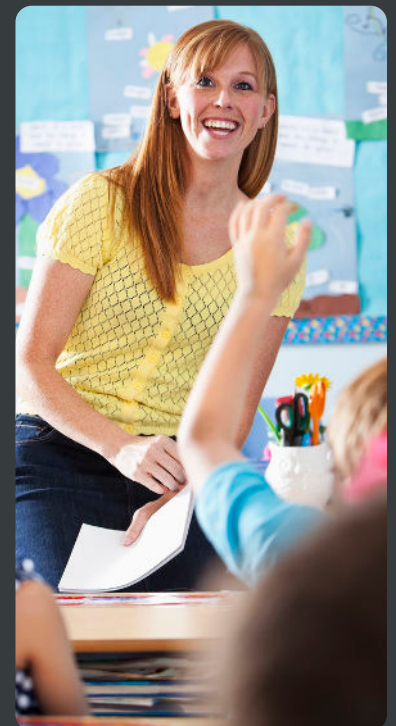
9 Equipar a los docentes con el conocimiento y los recursos necesarios para brindar una intervención de alta calidad.

Los estudios de investigación han encontrado que el nivel de conocimiento que los docentes tengan sobre la intervención de lectura predice de manera constante resultados positivos en los estudiantes. Los líderes educativos deben asegurarse de que los docentes reciban desarrollo profesional de alta calidad y apoyo continuo para proporcionar una intervención efectiva. Las investigaciones indican que los docentes deben desarrollar un aprendizaje profundo sobre el proceso de lectura y las prácticas efectivas para enseñar a los estudiantes con dificultades. El desarrollo profesional efectivo tiene tres aspectos importantes:

- Contenido de alta calidad para desarrollar el conocimiento de los docentes
- Apoyo continuo y contextualizado para la implementación
- Planificación y reflexión colaborativa para perfeccionar la práctica

10 Asegúrese de que la intervención esté respaldada por materiales curriculares de alta calidad que utilicen prácticas basadas en investigaciones educativas.

Los docentes que ofrecen intervenciones de lectura necesitan acceso a materiales de instrucción de alta calidad. Sin embargo, también es importante equipar a los docentes con una variedad de herramientas para enfocarse en las habilidades específicas que los estudiantes necesitan desarrollar.



Estrategias clave en acción

1 Proteja el tiempo establecido para trabajar en grupos pequeños.

Programación opción A: Grupos de estudiantes de diferentes salones

Los docentes de un mismo grado trabajan en equipo para coordinar sus bloques de intervención y lograr que los estudiantes se muevan a diferentes aulas para unirse a diferentes grupos según las necesidades identificadas. Uno o más de los docentes dirige las actividades con el grupo grande y monitorea las estaciones de trabajo que los estudiantes que no reciben la intervención utilizan, quizás con la ayuda de personal de apoyo o voluntarios. Cada dos o tres semanas, los docentes examinan el progreso de los estudiantes individualmente para reagruparlos según sus necesidades.

Ejemplo de grupos de estudiantes de diferentes salones

Cuatro salones de segundo grado tienen un período de 45 minutos en común justamente después del recreo llamado “Hora de Intercambio”. La Srita. Maxie y la Srita. Roberts se llevan a 18 estudiantes a uno de los salones para ofrecer la intervención de lectura. Las otras dos maestras realizan actividades de lectura, escritura y otras actividades de extensión. En el salón donde ocurre la intervención de lectura, la Srita. Maxie y la Srita. Roberts agruparon a los 18 estudiantes en tres grupos en base a los niveles de lectura y otras habilidades. Los 3 grupos circulan por cada estación de trabajo en segmentos de 15 minutos. Como varios estudiantes de inglés como segunda lengua (ELL) se encuentran en este grupo, los docentes integran oportunidades para desarrollar el idioma inglés y vocabulario durante la intervención de lectura.

Estación de trabajo para el estudio de palabras: La Srita. Maxie enseña ortografía y lectura de palabras intensiva y explícitamente y adaptada a cada uno de los tres grupos. Utilizando los resultados de conciencia fonémica y decodificación obtenidos por las evaluaciones, la Srita. Maxie aborda las necesidades de lectura de palabras comunes de cada grupo y ofrece instrucción que se enfoca en las deficiencias encontradas. Ella se asegura de que los estudiantes practiquen mucho las habilidades de lectura de palabras.

Estación de trabajo para la lectura de textos: La Srita. Roberts lleva a cabo una lectura de un texto en voz alta con grupos pequeños que está diseñada para desarrollar fluidez y comprensión. También realiza lecturas cronometradas y registra el progreso de la fluidez de los estudiantes. Ella está consciente de las habilidades de lectura de palabras que los estudiantes están desarrollando y refuerza las habilidades de lectura de palabras que enseña la Srita. Maxie. Ella también se enfoca en el desarrollo de vocabulario para los estudiantes de inglés como segunda lengua (ELL).

Estación de trabajo para la lectura en parejas: Los estudiantes trabajan de forma independiente con una rutina de lectura en parejas ya establecida y que todos los docentes enseñan a principios del año escolar. Los estudiantes se turnan para leerle a un compañero y seguir rutinas explícitas para celebrar y darle retroalimentación a sus compañeros. Los cuatro docentes usan la misma rutina de lectura en parejas en sus aulas fuera del tiempo de intervención, lo que

Durante la intervención en el aula, ¿cómo logro que los otros estudiantes participen activamente mientras me concentro en un grupo pequeño de estudiantes?

- Establezca expectativas académicas y de comportamiento claras para tener un tiempo de intervención ininterrumpido.
- Proporcione listas de tareas que los estudiantes puedan marcar como completadas a medida que avanzan.
- Comuníqueles a los estudiantes las opciones que existen cuando necesiten ayuda:
 - Pregúntale a un compañero.
 - Cambia de tarea.
 - Utiliza los ejemplos del docente exhibidas en el salón.
- Coloque ayudas visuales (posters, diagramas, modelos, etc.) que expliquen cómo completar una tarea o actividad asignada.
- Establezca un sistema de premios por lograr las metas de aprendizaje y cumplir con las expectativas de comportamiento.
- Dedique unos minutos a enseñarles a los estudiantes lo que se supone deben hacer en cada estación o tarea independiente.

brinda una oportunidad adicional para que estos estudiantes lean con sus compañeros. La dificultad de los materiales de lectura se controla para que esté al alcance de los lectores con dificultades. Las actividades de lectura en parejas están diseñadas para proporcionar una práctica adicional de lectura de palabras y textos.

Opción B para la planificación de las intervenciones: Intervención escalonada para maximizar el personal de apoyo

Escalonar los tiempos de intervención en el salón de clase permite a las escuelas programar estratégicamente el trabajo del personal de apoyo de los voluntarios. Durante el tiempo de intervención programado en cada salón, un ayudante o voluntario es responsable de supervisar las actividades del salón, permitiendo que la persona con más experiencia en instrucción de lectura—el docente—pueda proporcionar una intervención intensiva sin interrupciones. Por ejemplo, en un bloque de 30 minutos, un ayudante podría estar pendiente de los estudiantes, dando retroalimentación y aliento para ayudarlos a que sigan trabajando en sus actividades independientes mientras el docente implementa la intervención de lectura. Los docentes deben asegurarse de que el personal de apoyo comprenda claramente sus responsabilidades para que el docente pueda concentrarse en la intervención.

Ejemplo de una intervención escalonada

Esta escuela tiene tres salones de tercer grado. La Sra. Pérez, la asistente de instrucción, ayuda en cada salón de clases durante 30 minutos diarios durante los bloques de intervención programados. Los docentes del aula son responsables de planificar las actividades del aula de acuerdo con el programa de lectura adoptado por la escuela.

9:30–10:00 a.m., Salón de clase de la Sra. Rodríguez

Este salón de clase tiene un sistema organizado de trabajo independiente y lectura libre durante el tiempo de intervención. La Sra. Rodríguez publica una lista de tareas obligatorias en la pizarra. Los estudiantes copian la lista en sus propios cuadernos y marcan cada tarea como completada a medida que la terminan. Aquí hay un ejemplo de una lista de tareas obligatorias:

1. Leer *Fábulas de las tortugas* (un libro decodificable del plan de estudios de lectura) dos veces.
2. Escribir un párrafo sobre cómo cuidar una tortuga.
3. Escribir todas las palabras que tengan el sufijo *-ción* que puedan pensar.

La Sra. Pérez se moviliza por el salón, manteniendo el orden y ofreciendo apoyo según sea necesario. Si el tiempo lo permite, escucha a las estudiantes leer en voz alta. También recompensa a los estudiantes por concentrarse en su trabajo. Cuando los estudiantes completan su lista de tareas obligatorias, leen un libro en sus escritorios, hacen un rompecabezas de palabras o escriben una historia.

10:00–10:30 a.m., Salón de clase del Sr. Montiel

Mientras el Sr. Montiel trabaja con un grupo de intervención, la Sra. Pérez se sienta en una mesa al fondo del salón y escucha a cada grupo de estudiantes leer en voz alta durante 10 minutos. Por lo general, los estudiantes están releyendo un pasaje ya cubierto en la lección del día. La Sra. Pérez proporciona retroalimentación sobre la lectura oral y hace preguntas de comprensión. Cuando no están en un grupo de lectura, los estudiantes trabajan independientemente en las tareas asignadas por el Sr. Montiel. La Sra. Pérez les da a los estudiantes puntos por buen comportamiento y por terminar el trabajo y es la adulta designada para intervenir si surge un problema.

10:30–11:00 a.m., Salón de clase de la Sra. Crespo

La Sra. Crespo trabaja con un grupo de intervención mientras el resto de los estudiantes circula entre tres estaciones de trabajo en grupos pequeños durante 10 minutos cada uno. La Sra. Pérez pone un cronómetro, supervisa las estaciones y proporciona ayuda según sea necesario. La Sra. Crespo cambia las actividades cada 3 o 4 días para aumentar el interés y la participación de los estudiantes.

Estación de trabajo para el estudio de palabras: En esta actividad, los estudiantes reciben partes de palabras y las juntan para formar palabras. Obtienen 5 puntos por cada palabra real que crean y puntos extra por escribir oraciones con las palabras. La Sra. Pérez comprueba la precisión del trabajo.

Estación de clasificación de palabras: Los estudiantes trabajan juntos para clasificar un conjunto de tarjetas con palabras. Por lo general, la Sra. Crespo les asigna una “clasificación cerrada”, donde enumera los criterios para la clasificación. Por ejemplo, si están aprendiendo prefijos y sufijos, les indicará que ordenen por afijos. Después de ordenar, los estudiantes leen juntos sus listas de palabras. De vez en cuando, la Sra. Crespo asigna una “clasificación abierta”, lo que permite a los estudiantes crear sus propios criterios de clasificación. Por ejemplo, con un conjunto dado de palabras, los estudiantes pueden ordenar de acuerdo al número (plural versus singular), sonidos iniciales o significados de palabras relacionadas.

Estación de lectura de frases rápida: En esta actividad para desarrollar la fluidez, cada estudiante lee una lista de frases comunes en inglés lo más rápido posible y luego pasa la lista alrededor del círculo hasta que cada estudiante haya leído cada lista.

Opción C: Planificación de la intervención fuera del aula

Cuando la intervención es proporcionada por un intervencionista que sacará a los estudiantes del salón de clase, los docentes y los intervencionistas trabajan juntos para coordinar los horarios de modo que los estudiantes no pierdan partes esenciales de la instrucción de lectura en el aula. Al mismo tiempo, los intervencionistas deben programar grupos de estudiantes con necesidades de instrucción similares para que la instrucción se enfoque en las habilidades necesarias. Esto requiere una planificación cuidadosa. Es útil establecer juntas una comunicación electrónica para compartir información y monitorear el progreso de los estudiantes.

Ejemplo de un programa de intervención fuera del salón de clases



La Sra. Kim, especialista en lectura e intervencionista, proporciona intervención intensiva (Nivel 3) a los estudiantes que experimentan dificultades de lectura más serias. Ella ha incorporado tres sesiones adicionales para instrucción y evaluación individual. La Sra. Kim trabaja en colaboración estrecha con cada docente para coordinar los horarios. En la mayoría de los casos, los estudiantes reciben la intervención fuera del salón de clase cuando el resto de los estudiantes están involucrados en un trabajo independiente o están en estaciones de trabajo.

2 Utilice una evaluación universal para identificar a los estudiantes que tengan dificultades de lectura.

Ejemplo de una evaluación universal

Utilizando las evaluaciones universales realizadas en el otoño, los docentes de segundo grado de la Escuela Primaria Greenwood han identificado a varios estudiantes que cumplen con los criterios de intervención en lectura. Cuatro estudiantes están en la clase de la Sra. Martin quien utilizó un examen informal de decodificación para identificar necesidades específicas. Los cuatro estudiantes tienen dificultades similares. Lecturas cronometradas adicionales con pasajes nivelados mostraron que la fluidez en la lectura es otra necesidad. Esta información ayudará a la Sra. Martin a planificar sesiones de intervención para mejorar estas habilidades.

Más información sobre las evaluaciones de lectura universal se pueden encontrar en los siguientes sitios:

- National Center on Intensive Intervention: <https://intensiveintervention.org>
- RTI Action Network: www.rtinetwork.org/essential/assessment/screening
- Center on Response to Intervention: <https://rti4success.org/essential-components-rti/universal-screening>

Los líderes educativos a menudo son víctimas de una mercadotecnia inteligente que promete resultados extraordinarios con programas de moda que no han demostrado su eficacia. Los educadores deben asegurarse de que la intervención de lectura se base en prácticas basadas en la evidencia científica.

3 Utilice evaluaciones de diagnóstico informales para identificar las habilidades de lectura en las cuales los estudiantes tienen problemas.

Habilidades para evaluar	Ejemplos de evaluaciones o pruebas
Conciencia fonémica	Segmentación oral de palabras en fonemas y unión de fonemas
Decodificación	<ul style="list-style-type: none">• Prueba rápida e informal de decodificación que incluya palabras inventadas (para asegurarse que los estudiantes no están leyendo las palabras de memoria).• Análisis de errores en un pasaje de lectura
Estudio de palabras o decodificación más compleja	<ul style="list-style-type: none">• Listas de palabras multisilábicas con prefijos y sufijos• Análisis de errores en un pasaje de lectura
Lectura de palabras a golpe de vista	<ul style="list-style-type: none">• Lista de palabras comunes• Análisis de errores en un pasaje de lectura
Ortografía	<ul style="list-style-type: none">• Inventario de ortografía que vaya de palabras simples a más complejas• Dictado de oraciones• Análisis de una muestra de escritura
Fluidez de la lectura	Lectura cronometrada de pasajes nivelados, monitoreando la exactitud y el número de palabras leídas correctamente por minuto.

Recursos sobre diferentes herramientas para la evaluación de diagnóstico:

- Reading Rockets: www.readingrockets.org
- The Meadows Center for Preventing Educational Risk: www.meadowscenter.org/library
- Center on Teaching and Learning: <https://dibels.uoregon.edu/assessment/index>
- National Center on Intensive Intervention: <https://intensiveintervention.org/intensive-intervention/diagnostic-data>

Análisis de errores

Escuchar a los estudiantes leer en voz alta es la única forma en que los docentes pueden observar y analizar cómo los estudiantes aplican las habilidades de lectura. Desde el punto de vista educativo, las sesiones de intervención en grupos pequeños es el momento ideal para que los docentes brinden retroalimentación correctiva y celebren el progreso en la lectura, pero los docentes efectivos también usan este tiempo para diagnosticar, observar y documentar patrones de errores.

Ejemplo de análisis de errores

La Sra. Park escuchó a Isabella, una estudiante de tercer grado, leer un texto de 3er grado en inglés. La exactitud de Isabella es solo del 89%, o 82 (de un total de 92 palabras) leídas correctamente. La Sra. Park determinó que la comprensión de Isabella es afectada por una lectura con errores. Además, la mayoría de las palabras que fueron leídas incorrectamente tienen un significado esencial en este texto de ciencias naturales.

La Sra. Park registró los errores de lectura de Isabella en una tabla de análisis de errores simple para buscar patrones de errores, y tratar de encontrar en qué tipo de palabras Isabella comete errores. Esto ayudará a la Sra. Park a entender cuáles son los problemas de lectura de Isabella.

Tabla de análisis de errores*

Palabra en inglés / error	Tipo de error			
	Sonido inicial	Sonido final	Patrones de vocales	Multisilábicas
storm / st-urm			×	
hurricanes / no se leyó				×
oceans / ocean		×		
scientists / sk-ínt	×		×	×
patterns / pat-ten		×		×
stronger / strong		×		×
harm / h-ame			×	
measure / no se leyó				×
warn / wern			×	
dangerous / no attempt				×

*Este análisis está hecho en base a la lectura de Isabella en inglés.

Pautas de exactitud

Nivel de frustración	Nivel instruccional	Nivel independiente
93% de exactitud o menos	94%–96% de exactitud	97%–100% de exactitud
Comprensión mínima	Comprensión satisfactoria	Comprensión excelente



4 Agrupe y reagrupe a los estudiantes de acuerdo a necesidades similares para recibir intervención basada en estas necesidades.

Ejemplo de grupo: Evaluación de la decodificación de palabras en inglés (los números son porcentajes)

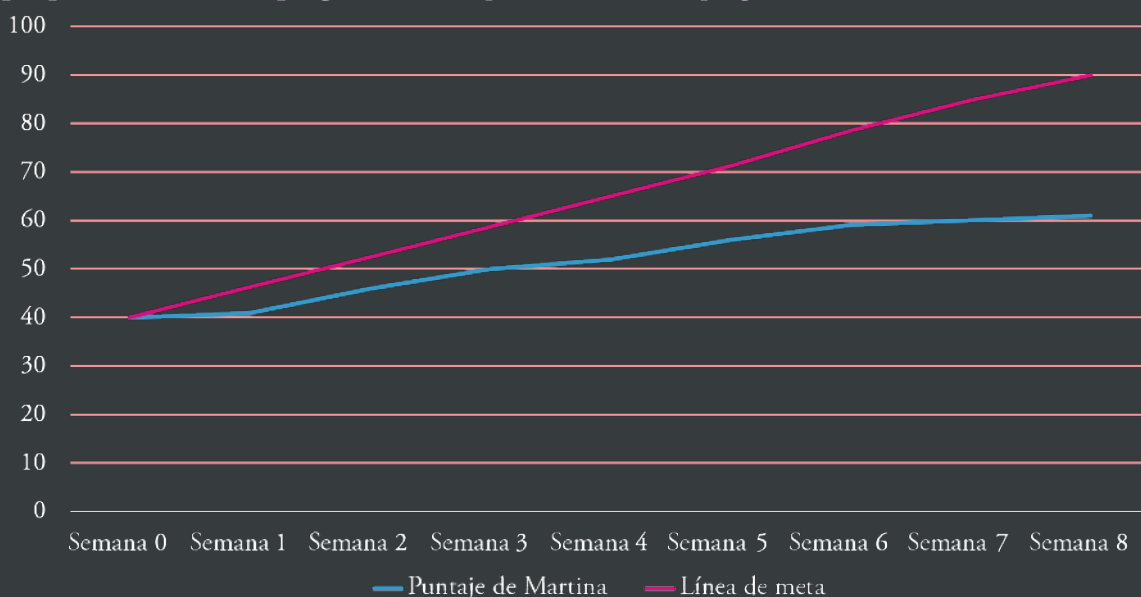
Habilidades de decodificación	Greg	Maria	Tomas	Andrés	Brandi	Christian
CVC (palabras en inglés con el patrón consonante-vocal-consonante)	100	100	100	100	80	100
Dígrafos	90	80	100	100	80	80
Grupos consonánticos	95	85	100	100	80	95
Sonidos vocálicos largos en inglés	70	70	90	80	60	80
Áreas de enfoque Diptongos	30	10	40	60	20	70
Sílabas controladas por el sonido r-	40	30	60	70	20	90
Palabras multisilábicas	50	20	50	40	0	60

En esta tabla, podemos ver tres áreas de necesidad en común: diptongos de vocales, sílabas controladas por el sonido R, y palabras multisilábicas. Sin embargo, al estudiar los resultados de las evaluaciones, también podemos ver que Christian no encaja en el mismo perfil que los otros estudiantes, aunque su nivel general de lectura es el mismo. Si es posible, el docente puede colocar a Christian en un grupo diferente.

5 Monitoree con frecuencia el progreso estudiantil para realizar un seguimiento a los estudiantes individuales y establecer metas de lectura.

El sitio web de Building Response to Intervention Capacity ofrece una guía para crear gráficas para monitorear el progreso de la fluidez lectora, como el que se utiliza en el siguiente ejemplo: <https://buildingrti.utexas.org/instructional-materials/progress-monitoring-line-graph>

Ejemplo para monitorear el progreso: Gráfica para monitorear el progreso de la fluidez lectora



Esta gráfica muestra el progreso semanal de la fluidez lectora de Martina, medida como palabras leídas correctamente por minuto (WCPM por sus siglas en inglés). Sus puntajes aumentan semanalmente, pero la verdadera medida del progreso proviene de examinar la diferencia entre una meta razonable y su desempeño real. La línea roja es la línea de meta que indica lo que se consideraría un progreso razonable hacia una meta u objetivo. En este caso, alcanzar 90 WCPM en 8 semanas es una meta razonable para un estudiante de segundo grado. La comparación de los puntajes semanales de Martina con la línea de meta muestra que la diferencia se está agrandando. Aunque los puntajes de Martina también están aumentando, no van con el crecimiento esperado, lo que indica la necesidad de hacer un cambio en el plan de intervención.

Para algunos objetivos de lectura, como las habilidades de decodificación avanzadas, no hay herramientas para monitorear el progreso. En este caso, los docentes pueden utilizar herramientas para monitorear el progreso creadas por ellos mismos o evaluaciones tomadas de los programas de lectura que se utilizan. Los intervencionistas pueden crear herramientas simples para medir el progreso de habilidades específicas que no se incluyen en otras herramientas de evaluación. Por ejemplo, Max, un estudiante de cuarto grado, tiene el objetivo de aumentar su capacidad para leer palabras multisilábicas. Su docente creó listas con 10 palabras que incluyen los prefijos y sufijos que ha estado aprendiendo. Cada semana, Max lee una lista y registra cuántas de esas 10 palabras pudo leer. Después de 6 semanas de instrucción, Max pudo leer las 10 palabras correctamente. El docente ahora puede establecer una nueva meta para Max.



6 Provea instrucción explícita con múltiples ejemplos y oportunidades para practicar las habilidades.

Cómo planear y proporcionar instrucción explícita

- **Defina la habilidad:** Qué dirían o harían los estudiantes si demostraran esta habilidad en particular? Desarrolle una explicación y demuestre cómo se define la habilidad.
- **Diseñe la actividad:** Desarrolle una tarea o actividad de aprendizaje para esa habilidad. La tarea debe incluir múltiples oportunidades para que el estudiante practique activamente la habilidad.
- **Demuestre la habilidad:** “Lo hago yo primero”.
 - Explique la habilidad diciéndoles a los estudiantes lo que aprenderán y por qué es importante.
 - Capture la atención de los estudiantes y demuestre la habilidad, explicando exactamente lo que usted está haciendo.
- **Proporcione práctica guiada:** “Lo hacemos juntos”.
 - Dígales a los estudiantes que realicen la actividad junto con usted. Utilice explicaciones claras de los pasos que sigue para guiar a los estudiantes a través del proceso según sea necesario.
 - A medida que los estudiantes empiecen a realizar la actividad solos, observe cuidadosamente y ofrezca apoyo y retroalimentación según sea necesario.
 - Repita hasta que los estudiantes se sientan seguros de sí mismos al hacer la actividad específica.
- **Ofrezca oportunidades de práctica independiente:** “Hazlo tú solo”.
 - Brinde amplias oportunidades para la práctica independiente o por parejas para recibir apoyo de sus compañeros.
 - Mientras observa el desempeño de los estudiantes, elogie y ofrezca retroalimentación correctiva.
- **Realice con los estudiantes actividades de reflexión.**
 - Hágales a los estudiantes preguntas de reflexión para guiar la auto-reflexión y el auto-monitoreo.
 - Durante la discusión, vincule la habilidad que se está aprendiendo en este momento con las aprendidas en el pasado y las que se aprenderán en el futuro.

Ejemplo de instrucción explícita

- **Definir la habilidad:** leer palabras con prefijos comunes (ejemplos en inglés: *re-*, *un-*, *dis-*; ejemplos en español: *im-*, *des-*, *re-*)
- **Actividad:** Usar prefijos y palabras base escritas en tarjetas, construir palabras, identificar significado y usar las palabras en un contexto significativo.
- **Demuestre la habilidad:** Diga: “Tengo tres prefijos, *re*, *un-* y *dis-*. Los hemos aprendido antes. *Re-* significa ‘de nuevo’. *Remake* significa ‘hacer de nuevo’. *Un-* significa ‘no’. *Unkind* significa ‘no amable’. *Dis-* también significa ‘no’. *Disagreement* significa ‘no estar de acuerdo’. Observa cómo formo una palabra poniendo un prefijo con una palabra base. (El docente pone el prefijo *re-* antes de la palabra *heat*). El prefijo *re-* antes de la palabra *heat* crea la palabra *reheat*”. En español, la maestra puede usar los siguientes ejemplos: *Re* como en la palabra *reconexión*; *im* como en la palabra *imposible*, *des* como en la palabra *desacuerdo*.
- **Proporcione práctica guiada:** Pida a los estudiantes que tomen su tarjeta con el prefijo *re-* y seleccionen una palabra base que funcione con este prefijo. Mientras los estudiantes trabajan juntos en la tarea, ofrezca apoyo adicional según sea necesario. Repita con diferentes prefijos hasta que los estudiantes se sientan seguros de sí mismos, al hacer la actividad específica.
- **Ofrezca oportunidades de práctica independiente:** Pida a los estudiantes que trabajen solos o con un compañero para formar tantas palabras como puedan. Pida a los estudiantes que se pregunten si han escuchado la palabra porque no todos los prefijos funcionan con todas las palabras básicas. Los estudiantes deben escribir las palabras que construyen en una hoja de papel o en una mini pizarra.
- **Realice con los estudiantes actividades para reflexionar y monitorear el autocontrol:** Pregunte: “¿Cómo te fue? ¿Fue difícil o fácil crear palabras con prefijos? ¿Por qué? ¿Cómo crees que esto te ayudará a ser un mejor lector?”

7 Provea instrucción sistemática con apoyo adicional si es necesario.

Ejemplo de apoyo adicional específico

En la actividad de prefijos descrita anteriormente, la Sra. Marks, una intervencionista, notó que Andrés estaba teniendo dificultades, especialmente con el prefijo *dis-*. Para reforzar su aprendizaje, tomó la tarjeta con el prefijo *dis-* y tres palabras base, dos que formarían palabras reales con el prefijo y una que no formaría una palabra real con el prefijo.

Sra. Marks: Andrés, este prefijo es *dis-*. Ahora dilo tú solo.

Andrés: *Dis-*.

Sra. Marks: Muy bien. Ahora, dos de estas palabras base formarán palabras reales con el prefijo y una palabra base no funcionará. ¿Puedes poner el prefijo *dis-* con estas palabras base para encontrar cuál no es una palabra real? Dilas en voz fuerte para que yo te pueda escuchar.

Andrés: *Dis...agree*. Creo que esta es una palabra. *Disagree*.

Sra. Marks: ¿Tienes razón, Andrés! *Disagree* significa “no estar de acuerdo con alguien.” Ahora, trata otra palabra.

Andrés: *Dis...heat*. *Disheat*. No creo que esa sea una palabra. ¿Verdad?

Sra. Marks: Tienes razón otra vez, Andrés. Ahora trata la tercera palabra.

Andrés: *Dis...appear*. *Disappear*. Yo sé que esa es una palabra porque mi calcetín desapareció esta mañana.

En este ejemplo, el apoyo adicional específico que proporcionó la Sra. Marks fue suficiente para que Andrés lograra completar la actividad correctamente. Ella simplificó la actividad cuando le dijo a Andrés que dos palabras base funcionan y una no. Ella también se centró en un solo prefijo, guiándolo a través de la actividad paso a paso. Este apoyo puede darse también en español usando palabras en español como en el ejemplo de arriba.

8 Proporcione retroalimentación de alta calidad cuando los estudiantes practican habilidades nuevas.

- Cuando un estudiante realiza una tarea o actividad específica de aprendizaje, celebre el trabajo del estudiante usando un lenguaje cuidadosamente elegido que indique lo que el estudiante hizo correctamente. En lugar de usar palabras generales como “buen trabajo”, resalte lo que el estudiante hizo correctamente: “Sí, formaste una palabra correcta con ese prefijo y esa palabra base. *Remake* significa ‘hacer algo de nuevo’”.
- Cuando un estudiante comete un error, señale y explique la parte exacta del proceso donde se cometió el error y luego pídale al estudiante que repita la tarea correctamente: “Pusiste el prefijo *re-* con la palabra base *like*, pero *relike* no es una palabra. No tiene sentido que te vuelva a gustar algo. Probemos con otro prefijo con la palabra *like*”.
- La retroalimentación correctiva puede adoptar múltiples formas. En cada caso, es importante pedirle al estudiante que vuelva a realizar la tarea o paso después de recibir la retroalimentación correctiva.
 - Dígale al estudiante que hay un error y pídale que vuelva a intentarlo.
 - Señale la parte incorrecta y pídale al estudiante que vuelva a intentarlo.
 - Demuestre el procedimiento correcto y luego pídale al estudiante que repita la tarea o actividad.

9 A través de la capacitación profesional, proporcione a los docentes el conocimiento y los recursos necesarios para brindar una intervención de alta calidad.

Ejemplo de capacitación profesional

El Sr. Rodríguez es uno de los 25 docentes que participaron en la capacitación profesional que ofreció el distrito para intervencionistas de lectura. En los primeros 3 días de la capacitación, el Sr. Rodríguez adquirió conocimientos de la investigación educativa actual sobre el proceso de lectura y cuáles son los elementos específicos que se deben tener en cuenta cuando se trabaja con estudiantes con dificultades de lectura. También aprendió sobre prácticas de intervención efectivas y obtuvo recursos prácticos y de alta calidad.

Durante el transcurso del año escolar, un experto en lectura fue de escuela en escuela para ofrecer capacitación en el lugar, ofreciendo demostraciones en el salón de clases, sesiones de planificación y retroalimentación. El distrito organizó oportunidades para colaborar entre escuelas a través de un conjunto de recursos en línea, incluido un foro de discusión para compartir ideas e inquietudes. A la mitad del año escolar, el distrito proporcionó una sesión de “refuerzo” de medio día para que los docentes hicieran un seguimiento y solidificaran su aprendizaje.

10 Asegúrese de que la intervención esté respaldada por materiales curriculares de alta calidad que utilicen prácticas basadas en investigaciones educativas.

Seleccione materiales de alta calidad.

Conteste las siguientes preguntas para seleccionar materiales curriculares de alta calidad.

- ¿Están las actividades y enseñanzas de este plan de estudios basadas en los resultados de investigaciones educativas?
- ¿Fomentan las rutinas de la instrucción explícita?
- ¿Incluyen los programas una secuencia lógica y sistemática del desarrollo de las habilidades de lectura?
- ¿Se incluyen oportunidades para practicar habilidades de lectura de palabras durante la lectura de textos?
- ¿Hay oportunidades frecuentes para revisar el aprendizaje previo?
- ¿Se alinean los materiales con las necesidades de sus estudiantes?

Los siguientes son recursos importantes para ayudar a los educadores a seleccionar materiales de alta calidad.

- What Works Clearinghouse es una organización patrocinada por el Departamento de Educación de los Estados Unidos que examina productos, programas, prácticas y políticas utilizando estrictos estándares para analizar la evidencia de su efectividad en inglés: <https://ies.ed.gov/ncee/wwc>
- The National Center on Intensive Intervention es un centro que ofrece herramientas para evaluar la calidad de los programas y evaluaciones de lectura, así como módulos para aprendizaje profesional y pautas para la implementación: <https://intensiveintervention.org>
- Evidence for ESSA proporciona información sobre programas de lectura exitosos: www.evidenceforessa.org/programs/reading

Programas de intervención en contextos de educación media

La intervención de lectura es posible en entornos de la escuela secundaria y la preparatoria con una planificación y preparación cuidadosa por parte de los docentes. Los principios básicos son los mismos: Proporcionar instrucción explícita, continua y de alta calidad que esté guiada por los resultados de las evaluaciones educativas y enfocada en las habilidades que se les dificulta a los estudiantes. Sin embargo, hay otros factores adicionales a considerar en entornos de educación secundaria. Los educadores deben tratar de solucionar las complejidades de los horarios y los requisitos de las clases para garantizar que los estudiantes tengan acceso a una intervención de alta calidad.

Veamos cómo una escuela secundaria organizó un programa de intervención de lectura exitoso.

Ejemplo de un programa de intervención

Los docentes y líderes de la Escuela Secundaria Lincoln establecieron el mejoramiento de la lectura como un objetivo para toda la escuela. Para lograr esto, identificaron un conjunto de estrategias de lectura basadas en la investigación para incorporar en su instrucción diaria. Sin embargo, reconocieron la importancia de la intervención de lectura para muchos estudiantes que estaban atrasados en su lectura. Con fondos del distrito, formaron un Consejo de Lectura para desarrollar y monitorear un programa de intervención de lectura. El programa, llamado Lectura en Acción, es una clase de intervención optativa que dura un semestre y que está integrada en el horario de todos los grados.

El programa tiene cinco pasos:

- **Identificar a los estudiantes que necesitan apoyo adicional.** La identificación es un proceso de dos pasos. Los estudiantes que obtuvieron calificaciones por debajo de la competencia en lectura en las pruebas estatales más recientes reciben una evaluación simple durante un período de clase designado para esto para obtener datos adicionales sobre su desarrollo de lectura. El Consejo de Lectura revisa los resultados de esta evaluación y consulta con los docentes y padres de familia de los estudiantes para finalizar una lista de estudiantes que puedan beneficiarse de una intervención.
- **Inscribir a los estudiantes en las clases de Lectura en Acción.** Los administradores escolares trabajan con los padres de los estudiantes identificados para inscribir a los estudiantes en una clase optativa de Lectura en Acción durante un semestre. En la medida de lo posible, los estudiantes se agrupan por nivel de lectura para ayudar a los docentes a enfocarse específicamente en las necesidades de los estudiantes. La escuela contrata a dos docentes con experiencia en intervención de lectura para que sean los intervencionistas para los grados 6 a 8.
- **Evaluar las habilidades de lectura de los estudiantes para identificar las necesidades específicas.** Durante la primera semana de instrucción, los intervencionistas evalúan las habilidades de lectura de palabras, vocabulario, fluidez y comprensión de los estudiantes utilizando herramientas de diagnóstico informales. Esta información ayuda al intervencionista a planificar la instrucción que se enfoca en las necesidades específicas de los estudiantes. La mayoría de los estudiantes que reciben intervención de lectura durante la educación secundaria necesitan instrucción para la lectura de palabras más complejas, así como apoyo para desarrollar el vocabulario y mejorar la comprensión.

- **Proporcionar instrucción específica y explícita en grupos pequeños.** Los intervencionistas siguen los principios de instrucción explícita de alta calidad descritos en esta guía. Usando materiales para la enseñanza de la lectura efectivos, los intervencionistas planifican actividades para practicar la lectura de palabras como habilidad esencial y luego hacen que los estudiantes implementen estrategias de vocabulario y comprensión en la lectura de textos. A continuación, se muestra un ejemplo de un plan para una lección durante un período de intervención.

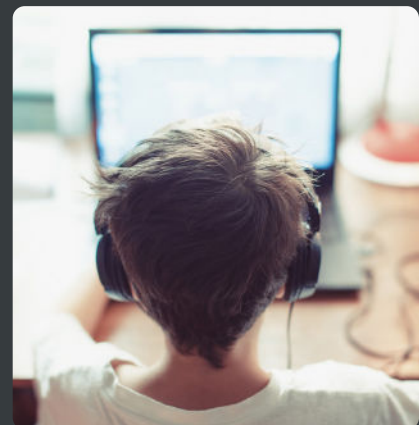
Inicio de la sesión con el repaso de palabras Repaso de sufijos y prefijos	5 minutos
Tiempo para formar palabras El docente presenta dos nuevos prefijos y sufijos usando modelos explícitos y llevando una práctica guiada. Los estudiantes trabajan con un compañero para formar palabras usando una lista de prefijos, sufijos y palabras base.	10 minutos
Práctica de fluidez lectora Lectura en parejas en segmentos cronometrados de 1 minuto	5 minutos
Adentrándose al texto <ul style="list-style-type: none"> • Repaso de palabras esenciales • Lectura guiada por el docente, enfocándose en estrategias para comprender las ideas principales de cada párrafo • Lectura en parejas y verificación de la comprensión 	30 minutos

- **Monitoree el progreso y tome decisiones sobre el siguiente paso.** Los intervencionistas usan textos de ese grado escolar para las lecturas cronometradas de 1 minuto, usando normas de fluidez lectora para evaluar el progreso. Los intervencionistas también utilizan pasajes nivelados con preguntas de comprensión y grafican el porcentaje de respuestas correctas semanalmente. Cuando se termina el semestre, los intervencionistas deciden si cada estudiante sale de la intervención, continúa la intervención o es referido para recibir otro tipo de apoyo.

La intervención en lectura y el aprendizaje virtual

Las actividades en línea a menudo incluyen lecturas independientes que presentan problemas para los estudiantes con dificultades en lectura. Si estos estudiantes no reciben una intervención de lectura efectiva, es probable que se atrasen aún más. A continuación, se ofrecen algunos consejos para tomar en cuenta.

1. Proporcione una intervención de lectura individual o en grupos pequeños de manera continua, tal como lo haría en el aula, enfocándose en las dificultades específicas de los estudiantes.
2. Los programas de lectura en línea no son lo suficientemente efectivos para los estudiantes con dificultades de lectura. Los estudiantes deben leer en voz alta con retroalimentación específica del intervencionista, tal como se haría en el aula.
3. Asegúrese de que exista evidencia de efectividad, y no solo de facilidad de uso, para cualquier herramienta de intervención de lectura en línea.
4. Proporcione instrucciones explícitas sobre cómo navegar y usar cualquier herramienta de intervención de lectura en línea.
5. Monitoree el progreso de los estudiantes tal como lo haría en el salón de clase.





Para obtener una lista de la evidencia científica que respalda las recomendaciones de este documento, visite <https://meadowscenter.org/resource/10-key-policies-and-practices-for-reading-intervention>

—www.meadowscenter.org—